

Laboratorium Kryminalistyczne
Komendy Wojewódzkiej Policji w Kielcach

INFORMATOR 2019

Spis treści:

1.	Podstawowe informacje o Laboratorium	3
2.	Struktura Laboratorium	4
3.	Numery kontaktowe	5
4.	Akredytacja i jej zakres	5
5.	Przybliżone terminy realizacji opinii kryminalistycznych	6
6.	Oferta szkoleniowa	5
7.	Zadania Laboratorium Kryminalistycznego	6
8.	Pracownia Badań Chemicznych	7
	8.1 Zadania	7
	8.2 Pytania do biegłych	8
9.	Pracownia Badań Dokumentów	9
	9.1 Zadania	9
	9.2 Pytania do biegłych	9
10.	Pracownia Badań Cyfrowych Nośników Danych	10
	10.1 Zadania	10
	10.2 Pytania do biegłych	10
11.	Pracownia Badań Informatycznych	11
	11.1 Zadania	11
	11.2 Pytania do biegłych	11
12.	Pracownia Badań Antroposkopijnych	12
	12.1 Zadania	12
	12.2 Pytania do biegłych	12
13.	Pracownia Badań Daktyloskopijnych	13
	13.1 Zadania	13
	13.2 AFIS	13
	13.3 Pytania do biegłych	14
14.	Pracownia Badań Traseologicznych	14
	14.1 Zadania	14
	14.2 Pytania do biegłych	15
15.	Pracownia Badań Mechanoskopijnych	15
	15.1 Zadania	15
	15.2 Pytania do biegłych	16
16.	Pracownia Badań Wypadków Drogowych	16
	16.1 Zadania	17
	16.2 Pytania do biegłych	
17.	Badania Plam Krwawych	17
18.	Ankieta zadowolenia klienta	19

Podstawowe informacje - Laboratorium Kryminalistyczne

Laboratorium Kryminalistyczne

Komendy Wojewódzkiej Policji w Kielcach

ul. Mikołaja Kopernika 23

25- 336 Kielce

Sekretariat

tel. 41 349 2650

fax. 41 349 2655

email: laboratorium@ki.policja.gov.pl

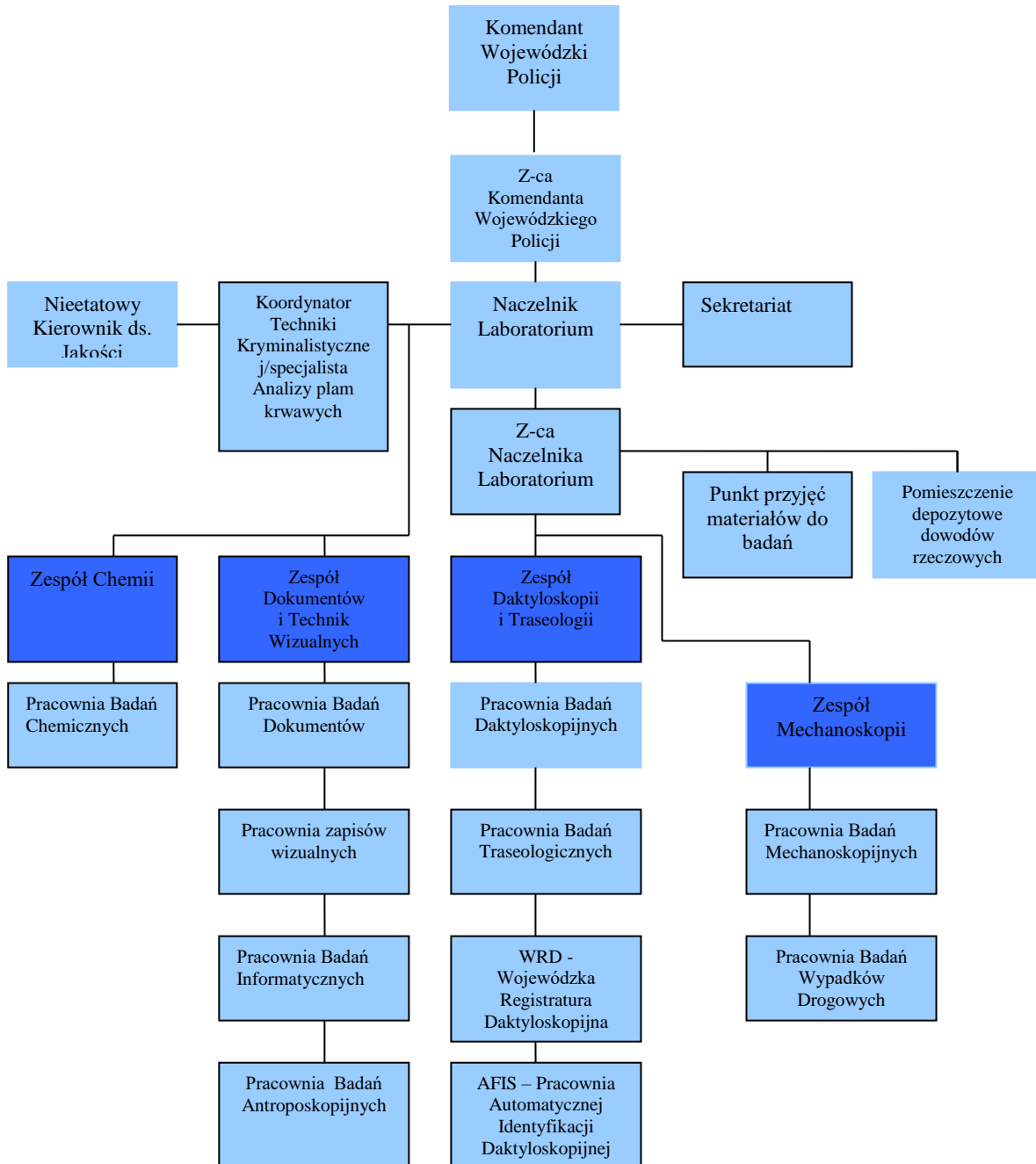
Naczelnik Wydziału: podinsp. dr Agata Malasińska Nagórny 41 349 2650

Zastępca Naczelnika: podinsp. mgr Paweł Rabczyński 41 349 2650

Nieetatowy kierownik ds. Jakości: st. specjalista mgr Ewa Sadowska 41 349 2670

Koordynator techniki kryminalistycznej/certyfikowany specjalista analizy plam krwawych:
asp. sztab. Dariusz Knap 41 349 2672

Struktura Laboratorium



Pracownia	Telefon 41 349
Zespół Chemii	
Koordynator Zespołu	2690
Pracownia Badań Chemicznych	2689, 2661, 2662, 2695, 2698
Zespół Badań Dokumentów i Technik Audiowizualnych	
Koordynator Zespołu	2669
Pracownia Badań Dokumentów	2675, 2664
Pracownia Badań Cyfrowych Nośników Danych	2669, 2691, 2692
Pracownia Badań Informatycznych	2677, 2686
Pracownia Badań Antroposkopijnych	2671, 2693
Zespół Daktyloskopii i Traseologii	
Koordynator Zespołu	2673
Pracownia Badań Daktyloskopijnych	2668, 2670, 2673, 2674
Pracownia Badań Traseologicznych	2676
Zespół Mechanoskopii	
Koordynator Zespołu	2660
Pracownia Badań Mechanoskopijnych	2660, 2661
Pracownia Badań Wypadków Drogowych	2666, 2673
Wojewódzki Koordynator techników kryminalistyki/ certyfikowany Specjalista analizy plam krwawych.	2672

Akredytacja i jej zakres

Laboratorium Kryminalistyczne KWP w Kielcach 29 października 2013 r. zyskało status akredytowanego laboratorium badawczego zgodnie z normą PN-EN ISO/IEC-17025. Akredytacja policyjnej placówki badawczej jest dowodem uznania jej najwyższych kompetencji.

Zakres akredytacji znajduje się na stronie internetowej:

<http://www.pca.gov.pl/zakresy/zakresy.php?d=AB&z=AB%201467>

**Przybliżone terminy realizacji opinii kryminalistycznych przez
Laboratorium Kryminalistyczne Komendy Wojewódzkiej Policji
w Kielcach (stan na dzień 15.05.2019 r.):**

Lp.	Rodzaj badań	Maksymalny czas oczekiwania
1.	Badania chemiczne oraz badania materiałów i urządzeń wybuchowych	do 4 miesięcy
2.	Badania dokumentów klasycznych	do 2 lat
3.	Badania cyfrowych nośników danych	do 1 miesiąca
4.	Badania informatyczne	do 4 miesięcy
5.	Badania antroposkopijne*	do 1 miesiąca
6.	Badania daktyloskopijne	do 12 miesięcy
7.	Badania traseologiczne	do 1 miesiąca
8.	Badania mechanoskopijne	do 4 miesięcy
9.	Badania wypadków drogowych	do 4 miesięcy
10.	Analiza plam krwawych	do 1 miesiąca

Badania realizowane są zgodnie z kolejnością wpływu.

*Odtwarzanie wyglądu osób wykonywane jest na bieżąco.

Oferta szkoleniowa

Laboratorium Kryminalistyczne KWP w Kielcach prowadzi szkolenia dla Sądów, Prokuratury i jednostek Policji woj. świętokrzyskiego. Oferta szkoleniowa obejmuje zakres wykonywanych w Laboratorium badań oraz technikę kryminalistyczną, a tematy szkoleń są ustalane indywidualnie.

Zadania Laboratorium Kryminalistycznego KWP w Kielcach

- wykonywanie opinii kryminalistycznych i sporządzanie sprawozdań z czynności techniczno-kryminalistycznych na potrzeby jednostek organizacyjnych Policji i podmiotów pozapolicyjnych;
- koordynowanie działań oraz sprawowanie nadzoru merytorycznego nad pracą techników kryminalistyki komend powiatowych (miejskiej) Policji na obszarze województwa;

- współpraca z Centralnym Laboratorium Kryminalistycznym Policji w zakresie wyposażenia w sprzęt i materiały techniki kryminalistycznej w ramach wykonywania opinii oraz wdrażania nowych metod badawczych, a także w zakresie szkoleń i podnoszenia kompetencji zawodowych;
- współpraca z placówkami naukowo-badawczymi oraz instytucjami i laboratoriami w zakresie problematyki kryminalistycznej;
- prowadzenie Wojewódzkiej Registratury Daktyloskopijnej (WRD), zbiorów niezidentyfikowanych śladów linii papilarnych („śladów NN”) i obsługa Automatycznego Systemu Identyfikacji Daktyloskopijnej (AFIS);
- uczestniczenie w oględzinach i innych czynnościach procesowych dotyczących najpoważniejszych przestępstw popełnionych na terenie województwa.

W Laboratorium Kryminalistycznym KWP w Kielcach funkcjonują następujące pracownie specjalistyczne:

Pracownia Badań Chemicznych

Zakresy czynności biegłego z zakresu badań chemicznych:

1. Badania jakościowe i ilościowe środków odurzających, substancji psychotropowych i prekursorów, identyfikacja metod produkcji narkotyków syntetycznych i ich prekursorów oraz badania śladów kontaktowych środków odurzających i substancji psychotropowych.
- 2) Badania: mikrośladów, włókien, farb, lakierów, tworzyw sztucznych, klejów, szkieł, metali i ich stopów oraz nietypowych śladów.
- 3) Badania: substancji popożarowych, łatwopalnych, środków drażniących i alkoholi oraz nieznanymi substancji.
- 4) Badania alkoholu etylowego w płynach ustrojowych.
- 5) Badania związków w kierunku określenia środka zastępczego.

Badania przeprowadzane są na podstawie procedur badawczych: „Analiza ilościowa siarczanu amfetaminy metodą chromatografii gazowej” HJ-49/Pb-Ch/1/12 wyd. 3, „Analiza ilościowa Δ 9-tetrahydrokannabinolu metodą chromatografii gazowej z detektorem płomieniowo jonizacyjnym” HJ-39/Pb-Ch/2/16 wyd. 2

Przykładowe pytania do biegłego ze specjalności badania chemiczne:

- 1) Czy przesłany do badań susz roślinny zawiera środki odurzające, a jeżeli tak, to jakie? Czy substancja ta znajduje się w wykazie środków odurzających wymienionych w Rozporządzeniu Ministra Zdrowia z dn. 17.08.2018r, w sprawie wykazu substancji psychotropowych, środków odurzających oraz nowych substancji psychoaktywnych (Dz. U. z 2018r. poz. 1591.) zgodnie z Ustawą o przeciwdziałaniu narkomanii z dnia 29 lipca 2005r. (tekst jednolity Dz.U z 2018r., poz. 1030. zmiana ustawy poz. 1490)?,
- 2) Czy zawartość zabezpieczonych strzykawek stanowi środek odurzający lub substancje psychotropową a jeżeli tak, to jaki? Czy substancja ta znajduje się w wykazie środków odurzających wymienionych w Rozporządzeniu Ministra Zdrowia z dn. 17.08.2018r, w sprawie wykazu substancji psychotropowych, środków odurzających oraz nowych substancji psychoaktywnych (Dz. U. z 2018r. poz. 1591.) zgodnie z Ustawą o przeciwdziałaniu narkomanii z dnia 29 lipca 2005r. (tekst jednolity Dz.U z 2018r., poz. 1030. zmiana ustawy poz. 1490)?,
- 3) Czy zabezpieczone tabletki zawierają środki odurzające lub substancje psychotropowe, a jeżeli tak, to jakie? Czy substancja ta znajduje się na wykazie środków odurzających wymienionych w Rozporządzeniu Ministra Zdrowia z dn. 17.08.2018r, w sprawie wykazu substancji psychotropowych, środków odurzających oraz nowych substancji psychoaktywnych (Dz. U. z 2018r. poz. 1591.) zgodnie z Ustawą o przeciwdziałaniu narkomanii z dnia 29 lipca 2005r. (tekst jednolity Dz.U z 2018r., poz. 1030. zmiana ustawy poz. 1490)?,
- 4) Czy zabezpieczone substancje mogły służyć do produkcji środków odurzających? Czy substancja ta znajduje się na wykazie środków odurzających wymienionych w Rozporządzeniu Ministra Zdrowia z dn. 17.08.2018r, w sprawie wykazu substancji psychotropowych, środków odurzających oraz nowych substancji psychoaktywnych (Dz. U. z 2018r. poz. 1591.) zgodnie z Ustawą o przeciwdziałaniu narkomanii z dnia 29 lipca 2005r. (tekst jednolity Dz.U z 2018r., poz. 1030. zmiana ustawy poz. 1490)?
- 5) Czy zabezpieczone przedmioty były używane do produkcji środków odurzających lub psychotropowych?,
- 6) Czy zabezpieczone płyny zawierają alkohol etylowy, a jeżeli tak, to jaka jest jego zawartość procentowa? Jaki jest skład chemiczny zabezpieczonego płynu? Czy na podstawie badań można wnioskować, czy z dostarczonego do badań płynu był usuwany skażalnik?

- 7) Czy zabezpieczony płyn zawierający alkohol etylowy został wytworzony metodą prymitywną/„domową”?
- 8) Czy zabezpieczona substancja jest materiałem wybuchowym, a jeżeli tak, to jakim i czy jest sprawny technicznie?
- 9) Czy zabezpieczony przedmiot jest zapalnikiem, a jeżeli tak to jakiego rodzaju i czy jest sprawny technicznie? *
- 10) Czy w materiale dowodowym znajdują się ślady materiału wybuchowego, a jeżeli tak, to jakiego?
- 11) Czy w zabezpieczonym materiale znajdują się pozostałości substancji łatwopalnych, a jeżeli tak, to jakich?

* Uwaga: w przypadku pytania o sprawność techniczną, jest to równoznaczne z przeprowadzeniem badań niszczących .

Zakresy czynności biegłego badania materiałów i urządzeń wybuchowych:

- 1) chemiczna analiza jakościowa materiałów wybuchowych, określenie budowy i zasady działania przyrządów wybuchowych, szacowanie zagrożenia związanego z wybuchem.
- 2) chemiczna analiza śladowa pozostałości powybuchowych i odtwarzanie budowy urządzenia wybuchowego na podstawie pozostałości po wybuchu.
- 3) badanie śladów kontaktowych - analiza chemiczna.

Pracownia Klasycznych Badań Dokumentów

Zakresy czynności biegłego

- 1) Analiza porównawcza rękopisów.
- 2) Identyfikacja osób na podstawie badań porównawczych pisma ręcznego i podpisów.
- 3) Ustalanie cech osobopoznawczych autora i wykonawcy na podstawie analizy tekstu.
- 4) Określenie rodzajów podłoży.
- 5) Rozróżnianie rodzajów narzędzi pisarskich i podstawowych technik druku.

Badania przeprowadzane są na podstawie procedury badawczej „Badania rękopisów” HJ-1/Pb-DO/1/08 wyd. II.

Przykładowe pytania do biegłego ze specjalności badania dokumentów:

- 1) Czy dowodowe rękopisy zostały nakreślone przez osobę, której wzory pisma przesłano do badań jako materiał porównawczy?
- 2) Czy dowodowe rękopisy zostały nakreślone przez jedną osobę?
- 3) Czy dowodowy podpis jest autentycznym podpisem tej osoby, której wzory rękopisów przedłożono do badań, jako materiał porównawczy?

Uwaga – nie przeprowadza się badań w oparciu o kopie techniczne dokumentów (np. kserokopia).

Pracownia Badań Cyfrowych Nośników Danych

Zakresy czynności certyfikowanego specjalisty

- 1) Wykonywanie kopii obrazu z zapisów wizualnych.
- 2) Rejestracja czynności procesowych.
- 3) Wyodrębnianie z zapisów wizualnych kadrów i ich edycja.
- 4) Wykonywanie dokumentacji poglądowych.
- 5) Zabezpieczanie danych z nośników cyfrowych.
- 6) Wykonywanie kopii binarnych nośników cyfrowych.
- 7) Odczyt zawartości telefonów komórkowych.
- 8) Przeglądanie, wstępna selekcja i konwertowanie plików.
- 9) Zabezpieczenie zapisów z cyfrowych rejestratorów obrazów.

Zakresy czynności biegłego

- 1) Badania identyfikacyjne utrwalonych obiektów i miejsc na podstawie zapisów wizualnych (odzieży, pojazdów, numerów identyfikacyjnych, logo).
- 2) Badania identyfikacyjne urządzeń służących do utrwalania obrazu.
- 3) Badania zapisów wizualnych pod kątem określenia metod i śladów ingerencji w zarejestrowany obraz.
- 4) Badania mające na celu ustalanie wymiarów obiektów w oparciu o utrwalony obraz.
- 5) Dokonywanie innych ustaleń możliwych do stwierdzenia w oparciu o analizę zapisu wizualnego (np. selekcja materiału, ustalenie czasu rejestracji obrazu, miejsca rejestracji, sprzętu użytego do rejestracji).
- 6) Zakres czynności certyfikowanego specjalisty cyfrowych nośników danych.

Przykładowe pytania do biegłego ze specjalności badania cyfrowych nośników danych:

- 1) Czy przesłany do badań materiał dowodowy w postaci zapisu monitoringu wizyjnego (*dane identyfikacyjne zapisu*) jest możliwy do odtworzenia? Jeżeli tak to proszę o (*zakres czynności*).
- 2) Czy jakość zapisu wizyjnego pozwala na uzyskanie obrazu, na podstawie którego można określić (*markę/nr rej. pojazdu, itp.*), zarejestrowanego za pomocą (*dane identyfikacyjne*) w dniu (*data*) w przedziale czasu (*zakres czasowy*). Jeżeli tak, to proszę o określenie (*rodzaju przedmiotu/marki/nr rejestracyjnego pojazdu*) i wykonanie dokumentacji fotograficznej.

Badania przeprowadzane na podstawie Wytycznych Centralnego Laboratorium Kryminalistycznego „Badania Cyfrowych Nośników Danych” Nr BJ-Z1-W-4, wydanie I z dnia 30.01.2019.

Pracownia Badań Informatycznych

Zakresy czynności biegłego:

- 1) Badania sprzętu komputerowego i urządzeń peryferyjnych.
- 2) Ustalanie przeznaczenia urządzeń informatycznych, ich sprawności oraz zawartości ich pamięci.
- 3) Ustalanie i analiza zawartości cyfrowych nośników danych za wyjątkiem:
 - ustalania legalności, wyceny i właścicieli praw autorskich programów, plików dźwiękowych i wideo oraz treści zawartych w plikach tekstowych,
 - ustalania płci i wieku osób zarejestrowanych w plikach oraz charakteru ich treści (np.: pornografia, erotyka, przemoc, itp.),
 - ustalania i badania urządzeń służących do nielegalnego rozpowszechniania sygnału telewizyjnego, zagłuszania sygnałów GSM, urządzeń podsłuchowych, nakładek bankomatowych oraz przeprowadzania audytu oprogramowania.
- 4) Odzyskiwanie danych nośników cyfrowych i ich analiza z wyjątkiem czynności wymienionych w pkt. 3.
- 5) Badania telefonów GSM - odczyt danych z pamięci i kart SIM.

Przykładowe pytania do biegłego ze specjalności badania informatyczne:

- 1) Czy na dostarczonych do badań nośnikach danych znajdują się informacje świadczące o posiadaniu, wytwarzaniu lub sprzedaży narkotyków, fałszywych dokumentów itp.?
- 2) Czy na dysku dostarczonego do badań komputera znajdują się informacje dotyczące odwiedzanych przez użytkownika stron WWW?
- 3) Proszę o ujawnienie i zabezpieczenie treści wiadomości poczty elektronicznej znajdującej się na dysku twardym zabezpieczonego komputera.
- 4) Proszę o odczytanie i zabezpieczenie danych zawartych w pamięci telefonu, karty SIM oraz karty pamięci.

Badania przeprowadzane na podstawie Wytycznych Centralnego Laboratorium Kryminalistycznego „Badania Informatyczne ” Nr BJ-Z1-W-5, wydanie IV z dnia 28.01.2019.

Pracownia Badań Antroposkopijnych

Zakresy czynności certyfikowanego specjalisty

- 1) Odtwarzanie wyglądu osób na podstawie opisu słownego.
- 2) Odtwarzanie wyglądu przedmiotów na podstawie opisu słownego, zdjęć oraz zapisów wideo.
- 3) Tworzenie wersji wyglądu na podstawie opisu słownego oraz zdjęć fotograficznych.
- 4) Opracowywanie wizerunku fikcyjnych osób.
- 5) Opracowywanie tablic do okazań osób i przedmiotów.

Zakresy czynności biegłego:

- 1) Identyfikacja osób na podstawie zapisów wizualnych.
- 2) Identyfikacja NN zwłok na podstawie zapisów wizualnych.
- 3) Progresja i regresja wiekowa osób na podstawie zdjęć fotograficznych.
- 4) Retusz cyfrowy zdjęć i fotomontaż.

Przykładowe pytania do biegłego ze specjalności badania antroposkopijne:

- 1) Czy osoba zarejestrowana na zdjęciu (*dane identyfikacyjne zdjęcia*) to (*dane personalne osoby*), którego/której zdjęcia stanowią materiał porównawczy?
- 2) Proszę o wykonanie progresji wiekowej na podstawie dostarczonych zdjęć (*dane personalne*) zaginionego/zaginionej (*miejsce, data*).

- 3) Proszę o odtworzenie prawdopodobnego wyglądu sprawcy (*rodzaj przestępstwa*) na podstawie opisu słownego świadka/pokrzywdzonego (*dane personalne osoby*).
- 4) Proszę o odtworzenie wyglądu przedmiotów skradzionych (*miejsce, data*), na podstawie opisu świadka/pokrzywdzonego (*dane personalne osoby*).

Badania przeprowadzane na podstawie Metodyki Centralnego Laboratorium Kryminalistycznego „Badania Antroposkopijne” Nr BJ-Z1-M-6, z dnia 01.06.2016r..

Pracownia Badań Daktyloskopijnych/ AFIS

Zakresy czynności biegłego z zakresu badań daktyloskopijnych :

- 1) Ujawnianie śladów linii papilarnych, poletkowej budowy skóry, śladów rękawiczek, śladów czerwieni wargowej, śladów małżowiny usznej pozostawionych na przedmiotach zabezpieczonych na miejscu zdarzenia i poprawa czytelności odwzorowań za pomocą technik laboratoryjnych, w tym technik elektronicznego przetwarzania obrazu.
- 2) Badania w zakresie określania pochodzenia śladów czerwieni wargowej i śladów małżowiny usznej.
- 3) Badania oceniająco-typujące i identyfikacja śladów linii papilarnych.
- 4) Badania oceniająco-typujące i identyfikacja poletkowej budowy skóry ludzkiej.
- 5) Analiza mechanizmu powstania śladów daktyloskopijnych.
- 6) Wnioskowanie o rodzaju podłoża, na którym ujawniono i zabezpieczono ślady daktyloskopijne.
- 7) Sporządzanie materiału badawczego od osób i zwłok.

Badania przeprowadzane są na podstawie procedur badawczych „Identyfikacja śladów linii papilarnych” HJ-47/Pb-Da/1/05 wyd.XII, Badania Daktyloskopijne - Wizualizacja śladów HJ-3/Pb-Da/2/16 wydanie V - akredytowanych przez Polskie Centrum Akredytacji .

Stanowisko AFIS:

System automatycznej identyfikacji daktyloskopijnej (AFIS) jest bazą danych, wykorzystującą oprogramowanie komputerowe. Umożliwia ona porównanie śladów linii papilarnych wprowadzanych do systemu w laboratorium ze śladami zawartymi w centralnej bazie danych (CRD i zbiorze n/n śladów). W LK KWP Kielce system działa od 28 stycznia 2002r. Świętokrzyskie laboratorium dysponuje obecnie jednym stanowiskiem komputerowym.

System AFIS umożliwia porównywanie do czterech typów porównań:

- karta – karta (karta z bazą kart)
- ślad – karta (ślad NN z bazą kart)
- karta – ślad (karta z bazą śladów)
- ślad – ślad (ślad NN z bazą śladów)

Porównanie typu karta - karta może być wykorzystane do ustalenie tożsamości osób i zwłok, porównanie typu ślad - karta umożliwi wykrycie sprawców przestępstw, porównanie karta - ślad pozwala na ustalenie, czy sprawca przestępstwa dokonał uprzednio innych przestępstw, natomiast porównanie śladów służy do kojarzenia różnych przestępstw dokonanych przez tych samych sprawców.

Przykładowe pytania do biegłego ze specjalności badania daktyloskopijne:

- 1) Czy nadesłane do badań ślady linii papilarnych nadają się do identyfikacji?
- 2) Czy nadesłane do badań ślady linii papilarnych pochodzą od osoby, której odblaski linii papilarnych palców i dłoni stanowią materiał porównawczy?
- 3) Czy na nadesłanym do badań materiale dowodowym znajdują się ślady linii papilarnych?

Zakresy czynności biegłego z zakresu badań rękawiczek

- 1) Badania oceniająco-typujące i identyfikacja śladów rękawiczek
- 2) Analiza mechanizmu powstania śladów daktyloskopijnych
- 3) Wnioskowanie o rodzaju podłoża, na którym ujawniono i zabezpieczono ślady daktyloskopijne.

Pracownia Badań Traseologicznych

Zakresy czynności biegłego:

- 1) Ujawnianie śladów traseologicznych pozostawionych na przedmiotach zabezpieczonych na miejscu zdarzenia i poprawa czytelności odwzorowań za pomocą technik laboratoryjnych, w tym technik elektronicznego przetwarzania obrazu.
- 2) Badania oceniająco-typujące śladów traseologicznych.
- 3) Badania identyfikacyjne śladów traseologicznych.
- 4) Wnioskowanie o osobie na podstawie śladów obuwia.
- 5) Badania butów na zestawienie par.

- 6) Badania identyfikacyjne śladów środków transportu.
- 7) Badania identyfikacyjne tropów zwierząt.
- 8) Badania identyfikacyjne odwzorowań stóp.

Badania przeprowadzane są na podstawie procedury badawczej: „Badanie traseologiczne” HJ-48/Pb-T/1/05 wyd. III.

Przykładowe pytania do biegłego ze specjalności badania traseologiczne:

- 1) Czy ślad dowodowy (*ozn. nr.*) nadaje się do badań i w jakim zakresie?
- 2) Od jakiego rodzaju/typu obuwia pochodzą ślady dowodowe?
- 3) Czy dowodowe ślady obuwia pochodzą od butów zabezpieczonych jako materiał porównawczy?
- 4) Czy ślad dowodowy (*dane identyfikacyjne*) zabezpieczony (*miejsce*) i ślad dowodowy (*dane identyfikacyjne*) zabezpieczony (*miejsce*) pochodzą od tego samego obuwia?
- 5) Od jakiego rodzaju/ typu opon pochodzą dowodowe ślady?
- 6) Czy dowodowe ślady pochodzą od opon porównawczych?

Pracownia Badań Mechanoskopijnych

Zakresy czynności biegłego:

- 1) Identyfikacja narzędzi i innych przedmiotów na podstawie śladów ich użycia.
- 2) Badania mechanicznych urządzeń zamykających.
- 3) Badania autentyczności oznaczeń identyfikacyjnych naniesionych na różnych podłożach.
- 4) Badania identyfikacyjne pojazdów i ich podzespołów.
- 5) Badania identyfikacyjne znaczników, cechowników i numeratorów.
- 6) Określanie sposobu mechanicznego uszkodzenia przedmiotów.
- 7) Określanie, czy przedmioty stanowią całość.
- 8) Określanie kierunku i zwrotu siły oraz sposobu stłuczenia lub uszkodzenia szyb.
- 9) Badania plomb i plombownic.
- 10) Identyfikacja maszyn (matryc i głowic) do produkcji płyt CD.
- 11) Badania monet i wyrobów jubilerskich.

Badania przeprowadzane są na podstawie procedury badawczej „Badania śladów mechanoskopijnych” HJ-51/Pb-M/2/05 wyd.II.

Przykładowe pytania do biegłego ze specjalności badania mechanoskopijne:

- 1) Od jakiego rodzaju przedmiotu pochodzi dowodowy ślad?
- 2) Jaki był mechanizm powstania dowodowego śladu?
- 3) Czy dowodowy ślad pochodzi od przedmiotu zabezpieczonego jako materiał porównawczy?
- 4) Czy zabezpieczone do badań przedmioty stanowiły przed rozdzieleniem jedną całość?
- 5) Czy zabezpieczone do badań przedmioty stanowiły przed rozdzieleniem jedną całość?
- 6) Czy oznaczenia identyfikacyjne pojazdu/przedmiotu były przerabiane?
- 7) Jaka była pierwotna treść usuniętego/przerobionego oznaczenia identyfikacyjnego pojazdu/przedmiotu?
- 8) Czy na badanym przedmiocie/podzespolu pojazdu występują oznaczenia umożliwiające jego identyfikację, jeżeli tak to jaka jest ich treść?
- 9) Jaki był mechanizm (kolejność/kierunek/przyczyna) zbitcia szyby, powstania śladów?
- 10) Czy załączony klucze są oryginalne, czy na nich są widoczne ślady kopiowania?
- 11) Czy badane urządzenie zamykające otwierano innymi przedmiotami niż kluczami stale do niego używanymi?
- 12) Czy urządzenie zamykające można otworzyć przedmiotem/kluczem zabezpieczonym jako materiał porównawczy?

Pracownia Badań Wypadków Drogowych

Zakresy czynności biegłego

- 1) Rekonstrukcja wypadków drogowych na podstawie akt sprawy, śladów na obuwiu i odzieży oraz uszkodzeń pojazdów i ich elementów.
- 2) Badania elementów pojazdów mających związek z wypadkiem (opon, pasów bezpieczeństwa, tachografów itp.).
- 3) Badania śladów środków transportu mających bezpośredni związek z wypadkiem drogowym.
- 4) Określanie marki lub rodzaju pojazdu na podstawie jego elementów lub pozostawionych śladów.
- 5) Badania stanów technicznych pojazdów o masie całkowitej do 3,5 tony.

Badania przeprowadzane są na podstawie procedur badawczych: „Badania elementów i zespołów pojazdów” HJ-53/Pb-W/2/05 wyd. II oraz „Rekonstrukcja i ustalenie przyczyn wypadku drogowego (kolizji drogowej)” HJ-52/Pb-W/1/05 wyd. II

Przykładowe pytania do biegłego ze specjalności badania wypadków drogowych:

- 1) Od jakiego rodzaju pojazdu i jakiej marki mogą pochodzić przedmioty zabezpieczone na miejscu wypadku drogowego?
- 2) Czy uszkodzenia dowodowego ogumienia pojazdu były przyczyną, czy skutkiem przedmiotowego wypadku drogowego?
- 3) Jaki był przebieg przedmiotowego wypadku drogowego?
- 4) Co było zasadniczą przyczyną zaistniałego zdarzenia drogowego?
- 5) Czy dowodowe żarówki świateł pojazdu świeciły w trakcie zdarzenia drogowego?
- 6) Czy stan techniczny pojazdu uczestniczącego w wypadku drogowym miał wpływ na jego zaistnienie i przebieg?
- 7) Czy na obuwiu pieszego znajdują się ślady mogące wskazywać na jego usytuowanie względem pojazdu w chwili potrącenia?

Analiza plam krwawych

Zakres czynności certyfikowanego specjalisty z zakresu analizy plam krwawych:

- 1) ujawnienie i zabezpieczenie śladów krwawych,
- 2) przeprowadzenie testów wstępnych na obecność krwi (specyficznych i niespecyficznych),
- 3) współtworzenie dokumentacji z miejsca zdarzenia (protokół oględzin, dokumentacja fotograficzna),
- 4) typowanie śladów krwawych do pobrania próbek do badań genetycznych,
- 5) dokonanie pomiarów i obliczeń ujawnionych śladów krwi oraz jeżeli to możliwe wyznaczenie przestrzeni, w której znajdowało się potencjalne źródło krwi na miejscu zdarzenia
- 6) sporządzanie sprawozdania z przebiegu czynności na zlecenie organu prowadzącego z określeniem mechanizmu powstawania śladów krwawych według stosowanego schematu decyzyjnego.

Zakres czynności certyfikowanego specjalisty z analizy plam krwawych jest opisany w „Wytycznych prowadzenia czynności ze specjalności „Analiza plam krwawych” nr BJ-Z5-W-3”.

Powołanie do czynności certyfikowanego specjalisty z zakresu analizy plam krwawych wymaga sporządzenia pisma o powołaniu go do czynności, w którym jasno należy określić cel jego uczestnictwa w czynnościach wynikający z jego zakresu zadań np.:

„Ujawnienie i zabezpieczenie śladów krwawych na potrzeby ustalenia mechanizmu powstawania śladów krwawych”.

Certyfikowany specjalista z zakresu analizy plam krwawych jest osobą posiadającą wiedzę i umiejętności do prawidłowego ujawnienia i zabezpieczenia śladów krwi na miejscu zdarzenia. Z czynności przeprowadzonych w ramach oględzin sporządza sprawozdanie, które zawiera jasny i czytelny opis wszelkich czynności przez niego przeprowadzonych. Certyfikowany specjalista z analizy plam krwawych nie sporządza sprawozdań z czynności, w których nie uczestniczył osobiście.

Ankieta Zadowolenia Zleceniodawców Laboratorium Kryminalistycznego KWP w Kielcach

Jak Państwo oceniają:

(proszę zaznaczyć **X** jedną odpowiedź).

W przypadku oceny niskiej lub bardzo niskiej, prosimy o wyjaśnienie przyczyny takiej oceny.

DZIĘKUJEMY ZA WYPEŁNIENIE ANKIETY.

1. Procedury i specyfikację badań wykonywanych w LK

bardzo wysoko wysoko przeciętnie nisko bardzo nisko

2. Informację o precyzji i niepewności wybranej, względnie uzgodnionej metodyki, procedury badań

bardzo wysoko wysoko przeciętnie nisko bardzo nisko

3. Zakres wykonywanych badań i opiniowania

bardzo wysoko wysoko przeciętnie nisko bardzo nisko

4. Komunikatywność formułowanych wniosków w opiniach

bardzo wysoko wysoko przeciętnie nisko bardzo nisko

5. Poufność zlecanych badań i opiniowania

bardzo wysoko wysoko przeciętnie nisko bardzo nisko

6. Dystrybucję dostarczanych do badań materiałów i dokumentacji

bardzo wysoko wysoko przeciętnie nisko bardzo nisko

7. Możliwości kontaktu z Laboratorium i osobami – biegłymi bezpośrednio nadzorującymi zlecenie

bardzo wysoko wysoko przeciętnie nisko bardzo nisko

8. Możliwość uczestnictwa w charakterze świadka, w badaniach dla Państwa wykonywanych

bardzo wysoko wysoko przeciętnie nisko bardzo nisko

9. Ofertę szkoleniową Laboratorium (w zależności od Państwa potrzeb w zakresie kryminalistyki)

bardzo wysoko wysoko przeciętnie nisko bardzo nisko

10. Terminowość wykonywanych zleceń

bardzo wysoko wysoko przeciętnie nisko bardzo nisko

Inne uwagi:

.....
.....